

„KINNITAN“

---

---

” ” 2014

# **Tulekahju korral tegutsemise plaan**

**Kohtla-Järve konstaablijaoskond  
Järveküla tee 36, Kohtla-Järve**



2014

## Sisukord

1. Evakuatsiooni ja tulekahju korral tegutsemist mõjutavate andmete kirjeldus .....	4
1.1 Üldosa .....	4
1.2 Töötajate kohustused .....	4
1.3 Juhtkonna ja tuleohutuse eest vastutavate isikute kohustused .....	5
1.4 Asutus .....	5
1.5 Ehitise kasutusvaldkond .....	5
1.6 Töörežiim.....	5
1.7 Hoones viibivate inimeste arv .....	6
1.8 Üldpind .....	6
2. Hoone üldise loomustus .....	6
2.1 Tulepüsimisklass, ehitusmaterjalid ja tuletõkkeseksioonid .....	6
2.2 Ventilatsioon.....	6
2.3 Elekter.....	6
2.4 Küte.....	6
2.5 Valve.....	6
2.6 Evakuatsiooniteed ja -pääsud .....	6
2.7 Esmased tulekustutusvahendid .....	7
2.8 Automaatne tulekahjusignalisatsioon (ATS).....	7
2.9 Suitsuärastus .....	7
2.10 Tuletõrje veevarustus .....	7
2.11 Suitsetamise kord .....	8
2.12 Esmaabivahendid .....	8
2.13 Ehitises toimivate tegevuste ja protsesside tule- ja plahvatusohtlikkus .....	8
2.14 Põlevmaterjalid ja ohtlikud ained .....	8
2.15 Tõenäolisemad tulekahju stsenaariumid ning tulekahju vältimine .....	8
3. Evakuatsioon .....	8
3.1 Tegutsemine evakuatsiooni korral .....	9
3.2 Evakuatsiooni liidri ülesanded.....	9
3.3 Loendus.....	10
3.4 Evakuatsioonijuhi kohustused evakuatsiooni korral .....	10
3.5 Keelatud tegevused .....	10
4. Tegutsemine tulekahju korral .....	11

5.	Päästemeeskonnaga tehtava koostöö juhised .....	12
6.	Evakuatsioonijuhtide ja evakuatsiooni liidrite kontaktid .....	13
6.1	Evakuatsioonijuht .....	13
6.2	Evakuatsiooni liidrid .....	13
6.3	Muud olulised kontaktid .....	13
7.	Tulekustuti kasutamine .....	14
8.	Iga-aastane evakuatsiooni ja tulekahju korral tegutsemise õppus .....	15
8.1	Evakuatsiooni ja tulekahju korral tegutsemise õppuse täitmise kord .....	15
8.2	Iga-aastase evakuatsiooni ja tulekahju korral tegutsemise õppuse tabel .....	15
LISA 1	.....	16
LISA 2	.....	17
LISA 3	.....	18
LISA 4	.....	19

## 1. Evakuatsiooni ja tulekahju korral tegutsemist mõjutavate andmete kirjeldus

### 1.1 Üldosa

1.1.1 **Kohtla-Järve konstaablijaoskonna hoone** (edaspidi Hoone) tulekahju korral tegutsemise plaani eesmärgiks on reeglite kehtestamine tulekahju ennetamiseks, kahjude ärahoidmiseks ja kahjustuste likvideerimiseks ning tulekahjusituatsioonis tegutsemiseks, et tagada hoone töötajate ja seal viibivate inimeste kiire, ohutu ja tulemuslik tegevus tulekahju korral, ohu avastamisel, päästeteenistuse ja hoones viibivate isikute teavitamisel ning evakueerumisel, ohu ja kahjustuste leviku piiramisel ning esmaste tulekustutusvahendite kasutamisel.

1.1.2 Plaaniga määratakse kindlaks tegevus tulekahju tekkimisel ja evakuatsiooni nõuded hoone ruumides ja territooriumil.

1.1.3 Käesolevas plaanis (punktides 6.1 ja 6.2) määratakse evakuatsioonijuht ja evakuatsiooni liidrid ning nende ülesanded evakuatsiooni ja tulekahju korral tegutsemisel.

1.1.4 Kõik töötajad peavad käesoleva plaaniga tutvuma.

➤ **Plaan tehakse allkirja vastu teatavaks kõigile Hoone töötajatele!**

➤ **Töötajat, kes ei ole tutvunud tuleohutusvaldkonna nõuetega, ei tohi tööle lubada!**

1.1.5 Käesolev plaan kuulub läbivaatamisele ja vajadusel korrigeerimisele:

- tegevuse või protsessi reglemendi ja töötingimuste muutumisel;
- tulekahju või muu õnnetuse toimumisel objektil;
- plaani koostamisel aluseks olnud õigusakti(de) muutumisel;
- uute päästevahendite kasutuselevõtmisel;
- tulekahjuõppuse järgselt, kui on tuvastatud asjaolusid, mille põhjal võib järeldada, et olemasolev plaan ei ole eesmärgipärane;
- riiklikku järelevalvet teostava ametiisiku ettekirjutuse saamisel.

1.1.6 Juhendi muudatustest tuleb teavitada kõiki hoones töötajaid.

### 1.2 Töötajate kohustused

Töötajad on kohustatud:

- järgima kõiki tuleohutusnõudeid, mis on sätestatud kehtivates õigusaktides;
- jälgima tema valduses oleva kinnisasja, ehitise, ruumi, seadmete ja nende kasutamise ohutust ja nõuetekohasust;
- tagama seadmete ja paigaldiste kasutamisel ning tuletöö tegemisel ohutuse inimese elule, varale ja keskkonnale;
- rakendama tulekahju tekkimist vältivaid meetmeid ning hoiduma tegevusest, mis võib põhjustada tulekahju;

- tagama ohutu evakuatsiooni;
- teavitama isikute elu ja tervist ähvardavast ohust oma otsest juhti ning Päästeameti Häirekeskust 112;
- rakendama tulekahju leviku takistamiseks ja tulekahju kustutamiseks esmaseid meetmeid;
- teadma oma kohustusi tulekahju korral;
- abistama riiklikku järelevalvet teostavat ametiisikut igakülgset järelevalvet teostamisel ja tulekahju tekkepõhjuste väljaselgitamisel, säilitades põhjuste väljaselgitamiseni tulekahju tagajärjel tekkinud olukorra, kui see ei põhjusta edasiseid kahjustusi;
- täitma riiklikku järelevalvet teostava ametiisiku ettekirjutusi tähtaegselt.

### 1.3 Juhtkonna ja tuleohutuse eest vastutavate isikute kohustused

Juhtkond ja tuleohutuse eest vastutavad isikud on kohustatud:

- korraldama töötajatele enne tööle asumist või töö vahetamist töökohale ja ametile vastava tuleohutuse koolituse ning vähemalt üks kord aastas töötajatele õppuse evakuatsiooni ja tulekahju korral tegutsemise kohta;
- tutvustama töötajale tuleohutusnõudeid lähtuvalt tema töö iseloomust ja -kohast ning kontrollima nende täitmist;
- tagama töötajatele tuleohutuspaigaldiste ja päästevahendite kättesaadavuse ja kasutamisoskuse;
- teavitama töötajaid võimalikust tuleohust ning tulekahju vältimise meetmetest.

### 1.4 Asutus

Hoone omanik: Riigi Kinnisvara AS (RKAS)

Hoone kasutaja: Politsei- ja Piirivalveamet

Aadress: Järveküla tee 36, Kohtla-Järve

Tuleohutusvaldkonna haldusküsimuste eest vastutav isik: RKAS-i poolt Hoone halduriks määratud isik

### 1.5 Ehitise kasutusvaldkond

- Administratiivhoone – vastavalt Vabariigi Valitsuse 27.10.2004 määrusele nr 315 „Ehitisele ja selle osale esitatavad tuleohutusnõuded“ liigitub Hoone „V kasutusviisi“ alla.

### 1.6 Töörežiim

- Hoones töötatakse (vastavalt vajadusele) ööpäevaringselt 365 päeval aastas.

### 1.7 Hoones viibivate inimeste arv

- Tööaegadel Hoones viibivate inimeste arv – päevasel ajal ca 15 töötajat, muul ajal 0-2 töötajat.
- Külatajaid viibib Hoones vähesel määral.
- Üldjuhul ei viibi Hoones inimesi, kes ei ole võimalised iseseisvalt evakueeruma.

### 1.8 Üldpind

- Hoone on kolmekorruseline suletud netopinnaga 1 125,6 m<sup>2</sup>, seejuures on korruste pindalad järgmised: 1. korrus – 372,2 m<sup>2</sup>, 2. korrus – 375,2 m<sup>2</sup>, 3. korrus – 375,2 m<sup>2</sup>.
- 2013. aasta detsembri seisuga on kasutuses ainult üks majapool (kahest püstakust üks).
- Hoone asub 5 492 m<sup>2</sup> suurusel kinnistul (katastritunnus 32213:001:0012).
- Hoonele ja selle territooriumile ligipääs toimub Järveküla tee kaudu.

## 2. Hoone üldiseloostus

### 2.1 Tulepüsivusklass, ehitusmaterjalid ja tuletõkkeseksioonid

- Hoone kuulub tulepüsivusklassi TP1.
- Peamised ehitusmaterjalid: vundament – madalvundament; kandekonstruktsioon – tellis, väikeplokk; vahe- ja katusealaed – monteeritav raudbetoon; välissein – tellis, väikeplokk; katuse kate – eterniit; välisviimistlus – lihtkrohv.
- Hoone on jagatud tuletõkkeseksioonideks, sh moodustavad eraldi tuletõkkeseksioonid korrused ja trepikojad.

### 2.2 Ventilatsioon

2.2.1 Hoones toimib loomulik ventilatsioon.

### 2.3 Elekter

2.3.1 Elektri peakilp asub Hoone 1. korruse koridoris (vt Lisa 1).

2.3.2 Elektrikilbile ligipääsu ning vajadusel väljalülitamise organiseerib evakuatsioonijuht, tema poolt määratud isik või päästemeeskonna juht.

### 2.4 Küte

2.4.1 Hoones toimib tsentraalküte.

### 2.5 Valve

2.5.1 Tööaegadel toimub korra jälgimine Hoone töötajate poolt. Töövälisel ajal kasutatakse ka tehnilist valvet.

### 2.6 Evakuatsiooniteed ja -pääsud

2.6.1 Kõik evakuatsiooniteed ja -pääsud on tähistatud evakuatsioonimärgistustega.

2.6.2 Evakuatsiooniteedel olevaid uksi on võimalik avariilukordades avada ilma võtmeta.

2.6.3 Evakuatsiooniteede ning -pääsude asukohad on skemaatiliselt esitatud käesoleva dokumendi Lisades 1 kuni 3.

- **Hoonest evakueerudes tuleb kasutada kõige ohutumad ja lähimat evakuatsiooniteed!**
- **Evakuatsioonitee ei tohi olla takistatud, seal ei tohi asuda esemeid ega seadmeid, mis võivad ohustada kasutajate turvalisust evakuatsiooni korral!**

## 2.7 Esmased tulekustutusvahendid

2.7.1 Hoones on olemas 6 kg ABC-pulberkustutid (igal korrusel üks kustuti).

2.7.2 Esmased tulekustutusvahendid paiknevad evakuatsiooniteedel või nende lähistel (vt Lisa 1 kuni 3).

- **Esmased tulekustutusvahendid peavad olema nähtaval kohal ja kergesti kättesaadavad, neid ei tohi mistahes esemetega varjata ja nendele ligipääs peab olema tagatud pidevalt!**

## 2.8 Automaatne tulekahjusignalisatsioon (ATS)

2.8.1 Tulekahju kiire avastamise tagab konventsionaalne automaatne tulekahjusignalisatsioonisüsteem (ATS). Süsteem võimaldab teha kindlaks tulekahju asukoha piirkonniti, s.h tsoonide kaupa, ja saada informatsiooni tule levimisest.

2.8.2 Häire kuvatakse keskseadme paneelile. Paiknemisskeemid, kasutusjuhendid ja hoolduspäevikud asuvad keskseadme juures, mis asub 1. korrusel peasissekäigu juures (vt Lisa 1).

2.8.3 ATS-ga on kaetud kogu hoone. Süsteemi hooldab RKAS-i lepinguline koostööpartner.

2.8.4 Tulekahju avastamise korral, kas anduri poolt või saades signaali tulekahju teatenupult, toimuvad ATS süsteemi poolt järgmised tegevused:

- tulekahjuteade kuvatakse ATS süsteemi keskseadmele;
- häireedastus alarmseadmetega.

- **Tulekahju teatenuppudele (käsiteadusti) peab olema tagatud pidev ligipääs, ning neid ei tohi mistahes esemetega varjata.**

## 2.9 Suitsuärastus

2.9.1 Suitsu ja soojuste eemaldamine toimub loomulikult teel uste ning akende kaudu.

- **Suitsu ja soojuste eemaldamine hoonest toimub ainult päästetööde juhi loal ja juhtimisel!**

## 2.10 Tuletõrje veevarustus

2.10.1 Hoone ees (Järveküla tee ääres) asub tuletõrjehüdrant.



**Foto.** Lähim tuletõrjehüdrant.

## **2.11 Suitsetamise kord**

2.11.1 Hoone siseselt on suitsetamine keelatud.

## **2.12 Esmaabivahendid**

2.12.1 Esmaabivahendid on olemas Hoone 1. korrusel.

## **2.13 Ehitises toimuvate tegevuste ja protsesside tule- ja plahvatusohtlikkus**

2.13.1 Hoones ei viida läbi tule- või plahvatusohtlikke tegevusprotsesse.

## **2.14 Põlevmaterjalid ja ohtlikud ained**

2.14.1 Märkimisväärset koguses põlevmaterjali ega ohtlikke aineid Hoones ei ladustata.

## **2.15 Tõenäolisemad tulekahju stsenaariumid ning tulekahju vältimine**

2.15.1 Hoone tõenäolisemad tulekahju stsenaariumid ning nende realiseerumise vältimine:

- Ei peeta kinni tuleohutusnõuetest – viiakse läbi iga-aastaseid koolitusi, samuti juhendatakse uusi töötajaid tööleasumisel. Ühtlasi tutvustatakse kõigile töötajatele käesolevat plaani.
- Esineb elektrisüsteemi rikkeid – Elektriseadmete rike vältimiseks viiakse ehitises (vastavalt Elektriohutusseadusele) läbi käidukorraldused. Töö lõppedes lülitatakse välja kasutatud elektriseadmed (raadiod, lambid jms).
- Eiratakse suitsetamise korda – määratud on suitsetamise kord.
- Toimub tahtlik süütamine – otsene ennetamine ei ole võimalik.
- Hoonele mõjuvad loodusjõud (äike jms) – Hoone tehnosüsteemid hoitakse pidevalt töökorras.

## **3. Evakuatsioon**

- **Evakuatsioon on inimeste sunnitud väljumine ruumist, ehitisest või teatud alalt ohutusse kohta tulekahju või muu õnnetuse või ohu puhul.**



### 3.1 Tegutsemine evakuatsiooni korral

#### 3.1.1 Evakuatsiooni märguanne on:

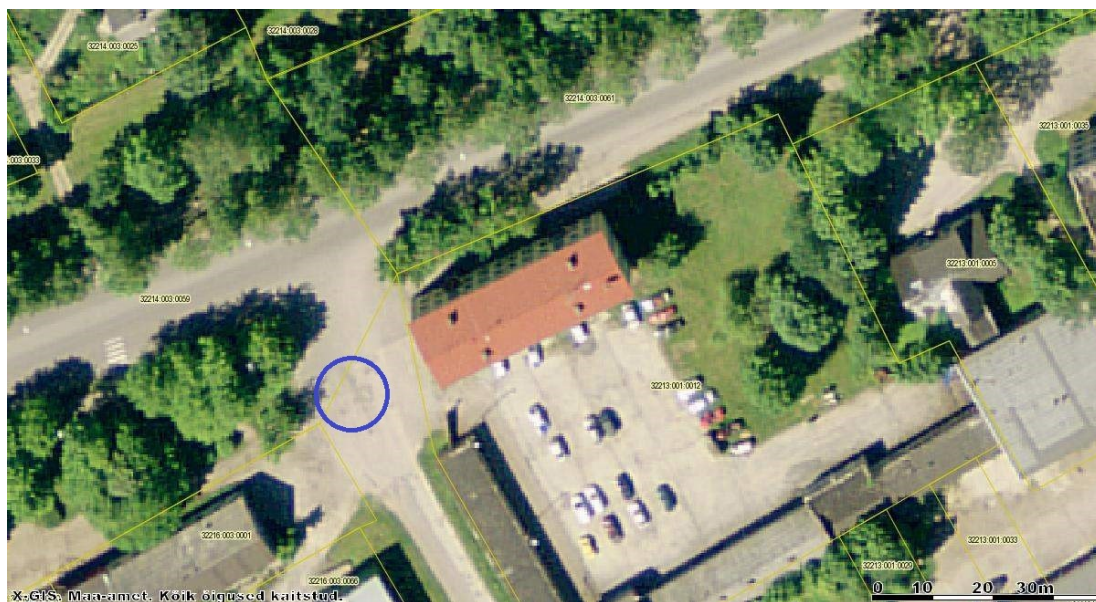
- ATS häirekellade rakendumine;
- evakuatsioonijuhi või tulekahju avastanud isiku suuline märguanne.

➤ **Otsese ohu korral inimese elule või tervisele tuleb evakuatsiooni alustada märguannet ootamata!**

3.1.2 Evakuatsiooni otsuse võtab tulekahju korral vastu Hoone evakuatsioonijuht, kes on määratud vastavalt käesoleva plaani punktile 6.1. Kiiresti areneva õnnetuse korral tuleb ohukoldest alustada evakuatsiooni ilma korraldust ootamata.

3.1.3 Esmalt tuleb evakueerida inimesed, keda ähvardab mistahes ohu poolt kõige suurem oht: esmajärjekorras tuleb inimesed põlevast ruumist, seejärel pealmistest ning külgnevatest ruumidest ning pärast seda (võimalusel toimub evakuatsioon kõikidest tsoonidest üheaegselt) kogu Hoones olevad inimesed. Evakueerumisel Hoonest tuleb järgida tähistatud evakuatsiooniteid.

3.1.4 Hoonest väljudes tuleb koguneda koheselt kogunemiskohta. **Kogunemiskoht asub Hoone kõrval** (parkla juures). Juhul, kui kogunemiskoht on kujunenud inimestele ohtlikuks, määrab evakuatsioonijuht uue kogunemiskoha.



**Ortofoto.** Hoone kogunemiskoht (märgitud sinisega).

3.1.5 Tulekahju avastamisest alates tuleb võimalusel korraldada tulekustutamine ja vara evakueerimine nende töötajate poolt, kes ei ole hõivatud inimeste evakueerimisega. Hilisem varade ohutusse kohta toimetamine võib toimuda ainult kustutus- ja päästetööde juhi loal.

### 3.2 Evakuatsiooni liidri ülesanded

3.2.1 Evakuatsiooni liidri ülesanded on võimaluse korral järgmised:

- alustada evakuatsiooni märguande saamisel oma evakuatsioonialas viibivate isikute evakuatsiooni (võimaluse korral abistades ka mujal Hoones viibivaid inimesi);
- kontrollida võimaluse korral üle kõik oma evakuatsioonialas asuvad ruumid;
- pidada arvestust evakueeritute üle;
- viia läbi kogunemiskohas oma evakuatsioonialalt evakueerunud inimeste loendus ja anda loenduse tulemused edasi evakuatsioonijuhile.

### 3.3 Loendus

3.3.1 Evakueerunud ja evakueeritud inimeste loendus toimub kogunemiskohas.

3.3.2 Evakuatsiooni liidrid viivad läbi oma evakuatsiooniala inimeste loenduse ja annavad loenduse tulemused viivitamata edasi evakuatsioonijuhile, kellele edastatakse andmed ka Hoonest väljuma keeldunud inimeste kohta.

3.3.3 Kui selgub, et mõni inimene on jäänud ohutsooni ning tema päästmine on raskendatud kõrge temperatuuri ja/või suitsu tiheduse tõttu, siis tuleb sellest koheselt teavitada evakuatsioonijuhti ja Päästeameti Häirekeskust telefonil 112 ning päästemeeskonna saabudes tulekustutus- ja päästetööde juhti.

### 3.4 Evakuatsioonijuhi kohustused evakuatsiooni korral

3.4.1 Evakuatsioonijuhi põhiülesanded on järgmised:

- korraldada häire õigsuse kontroll ning koguda sündmuse kohta informatsiooni;
- tagada inimeste varajane teavitamine tekkinud ohust kogu territooriumi ulatuses;
- kontrollida, kas hädaabikõne on tehtud;
- suunata inimesi Hoonest välja kogunemiskohta;
- korraldada vajadusel nende inimeste kogunemiskohta suunamine, kes ei ole võimelised iseseisvalt evakueeruma, andes selleks vastavaid korraldusi evakuatsiooni liidritele või teistele pädevatele isikutele;
- korraldada ohualale sisenemise keelamine/takistamine;
- võtta evakuatsiooni liidritelt vastu andmed loenduse kohta;
- võtta vastu päästetehnika ja edastada päästetööde juhile teavet tulekahju asukohast, tule kustutamiseks võetud meetmetest, ohus olevatest inimestest, võimalikest ohtlikest materjalidest jms;
- abistada võimaluste piires päästemeeskonda päästetööde läbiviimisel.

### 3.5 Keelatud tegevused:

- Evakuatsiooni käsu eiramine;
- Suitsu ja tule koldesse sisenemine;
- Kogunemiskohast ilma loata lahkumine;
- Hoonesse ilma vastava loata sisenemine.

#### 4. Tegutsemine tulekahju korral

	Tegevus	Tegutsemise kirjeldus ja järjestus	Täitja
1	Häire õigsuse kontroll	Kontrollida häire põhjust, tulekahju avastamisel <b>lülitada sisse tulekahju alarm</b> (kui häirekellad ei ole rakendunud) ning koheselt teavitada <b>Päästeameti Häirekeskust telefonil 112.</b>	Evakuatsioonijuht Tulekahju avastanud isik
2	Sündmusest teatamine	Häire korral informeerida võimalusel vastava ala evakuatsiooni liidrit ja tuleohutuse eest vastutavat isikut.	Evakuatsioonijuht
3	Inimeste evakueerimine Hoonest	Evakuatsiooni märguande saamisel viia või suunata viivitamatult kõik inimesed ohutult ehitisest välja. Kontrollida, et uksed ja aknad oleksid suletud.	Evakuatsiooni juht ja liider; uste/akende kontrolli puhul hoone kõik töötajad
3.1	Kui suitsu ja/või kõrge temperatuuri tõttu ei ole võimalik Hoonest evakueeruda	Jää oma ruumi või sisene lähimasse ruumi, sulge enda järel uks. Võimalusel kasta veega või muu mittepõleva vedelikuga märjaks käterätid või riided ja tihenda nendega ukse ava, et vähendada suitsu jms sattumist ruumi. Kui kaasas on telefon, siis koheselt teavita enda asukohast hädaabinumbril 112. Ava ruumi aknad, anna enda asukohast märku, vehi kätega, hüüa appi.	Isikud, kellel ei ole võimalik evakueeruda
4	Evakueeritute loendamine	Kogunemiskohas läbi viia oma vastutusalal inimeste loendus ja anda loenduse tulemused edasi evakuatsioonijuhile.	Evakuatsiooni liider, evakuatsioonijuht
5	Tulekahju kustutamine päästeteenistuse saabumiseni	Tulekahju avastamisest alates korraldada <u>võimalusel</u> tule kustutamine ja vara evakueerimine nende töötajate abiga, kes ei ole hõivatud inimeste evakueerimisega. Tulekahju kustutamiseks kasutada kõiki hoones olevaid tulekustutusvahendeid.	Evakuatsioonijuht Evakuatsiooni liider Võimalusel ka teised Hoone töötajad
6	Päästemeeskonnale sündmuse tutvustamine ja osalemine päästetööde staabis	Minna vastu päästemeeskonnale, kirjeldada sündmust ja asukohta. Anda päästetööde juhile loenduse tulemused, olla valmis osalema päästetööde staabis.	Evakuatsioonijuht
7	Tehnosüsteemide väljalülitamine	Organiseerida vajadusel tehnosüsteemide väljalülitamised.	Evakuatsioonijuht või tema poolt määratud isik

## 5. Päästemeeskonnaga tehtava koostöö juhised

Päästemeeskonna saabudes peab evakuatsioonijuht päästetööde juhile teatama:

- mis ja kui suures ulatuses põleb;
  - kas Hoonesse on jäänud inimesi, kui suur on neid ähvardav oht ja kas on kannatanuid;
  - millist teed pidi jõuab kõige paremini kannatanuteni (tulekoldeni) ning umbkaudne teepikkus (meetrites);
  - muud tulekahjuga kaasnevad ohud (plahvatusoht, mürgkemikaalid jms);
  - elektrivarustuse peakilbi ja automaatse tulekahjusignalisatsioonisüsteemi (ATS) keskseadme asukohtadest ning tuletõrje veevarustusest.
- **Evakuatsioonijuht ei tohi lahkuda sündmuskohalt, kuna kustutus- ja päästetööde juhil võib vaja minna lisainformatsiooni objekti iseärasuste kohta.**

## 6. Evakuatsioonijuhtide ja evakuatsiooni liidrite kontaktid

### 6.1 Evakuatsioonijuht<sup>1</sup>:

Nr.	Evakuatsioonijuht	Kontaktid
1	Piirkonnavanem	
2	Piirkonnavanema kt	
3		

### 6.2 Evakuatsiooni liidrid:

Evakuatsiooniala	Evakuatsiooni liider	Kontaktid
Määratakse jooksvalt	Määratakse evakuatsioonijuhi poolt jooksvalt vastavalt vajadusele	

### 6.3 Muud olulised kontaktid:

Häirekeskus: telefon 112.

Muu:.....  
.....

<sup>1</sup> Evakuatsioonijuhiks on tabelis esimesel kohal näidatud isik, teda asendab vajadusel tabelis teisel kohal asuv isik jne.

## 7. Tulekustuti kasutamine

### NÕUANDED TULEKUSTUTI KASUTAMISEKS

ÕIGE

VALE



ÄRA HAKKA KUSTUTAMA VASTU TUULT



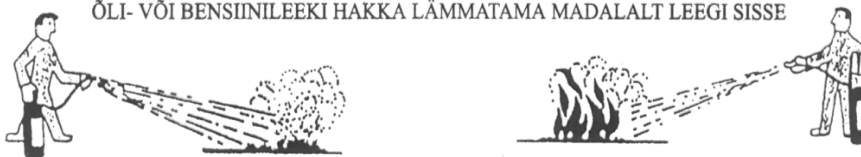
KUSTUTA LEEGI JALGA, MITTE LATVA



ÄRA KUSTUTA TULEKOLDE KESKELT, VAID ALUSTA ÄÄREST



ÕLI- VÕI BENSIINILEEKI HAKKA LÄMMATAMA MADALALT LEEGI SISSE



PISIPÕLENGU PUHUL ÄRA LASE NIISAMA KUSTUTIT TÜHJAKS



SUURE TULE KORRAL ON PAREM LASTA KAHE KUSTUTIGA KORRAGA

## 8. Iga-aastane evakuatsiooni ja tulekahju korral tegutsemise õppus

### 8.1 Evakuatsiooni ja tulekahju korral tegutsemise õppuse täitmise kord

8.1.1 Evakuatsiooni ja tulekahju korral tegutsemise õppuse eesmärk on tagada teadmised ja oskused evakuatsiooni ja tulekahju korral ning tuvastada:

8.1.1.1 tulekahju korral tegutsemise plaani vastavus eesmärgile;

8.1.1.2 töötajate oskus tulekahju korral õigesti tegutseda.

8.1.2 Evakuatsiooni ja tulekahju korral tegutsemise õppus koosneb teoreetilisest ja praktilisest osast. Teoreetiline osa seisneb töötajate täiendavast tuleohutusalasest juhendamisest ja tulekahjuõppuse korraldusest informeerimises. Praktiline osa seisneb tulekahju olukorra simulatsioonis ning praktiliste tegevuste harjutuses selle võimalikus ulatuses.

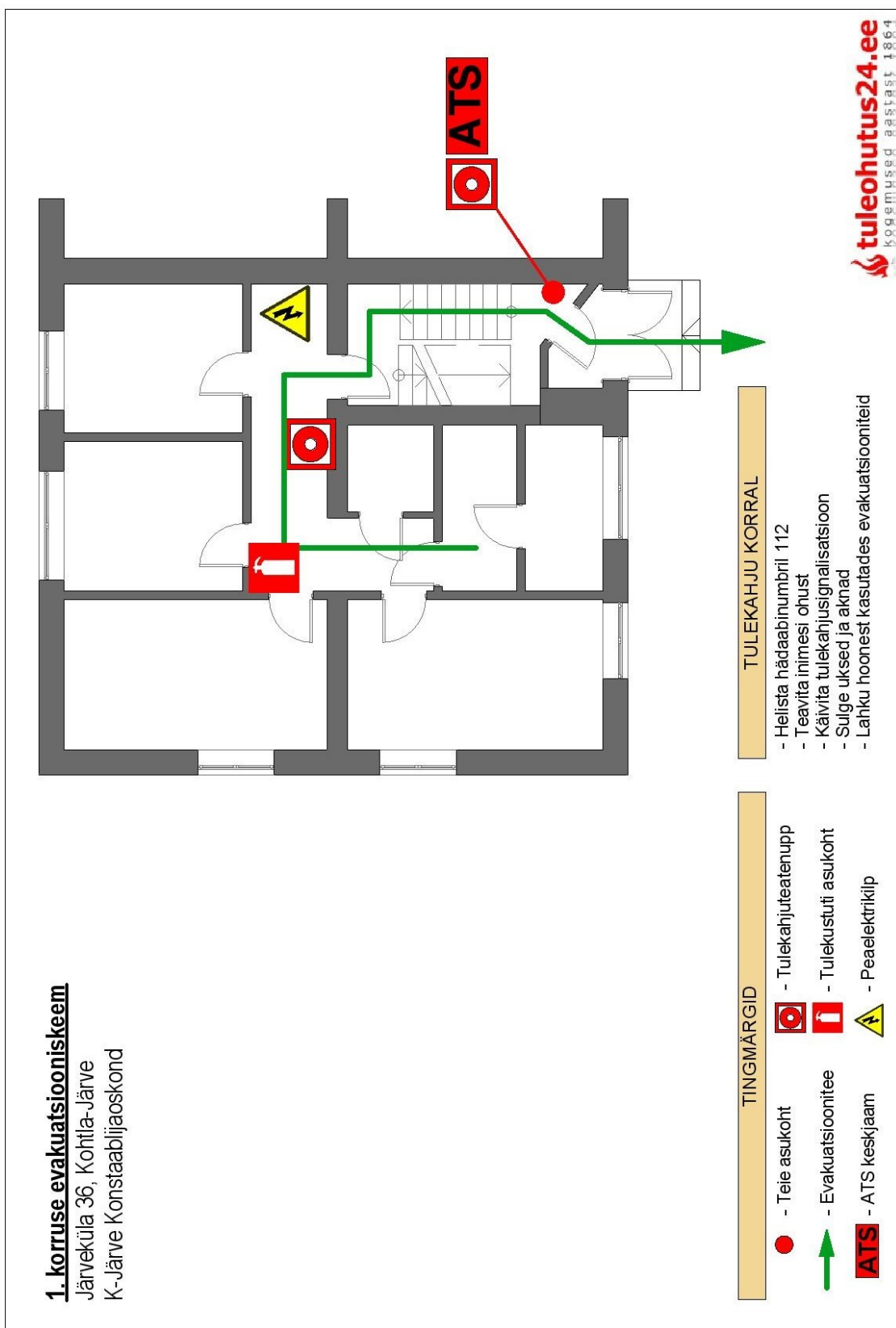
8.1.3 Evakuatsiooni ja tulekahju korral tegutsemise õppusel peavad osalema kõik Hoones töötavad isikud. Töötajale, kellel ei ole võimalik osaleda tulekahjuõppusel selleks ettenähtud ajal, korraldatakse kordusena kas tulekahjuõppus selle võimalikus ulatuses või viiakse läbi nende töökohale ja ametile vastav juhendamine, mille raames korraldatakse üle nende ülesanded tulekahju korral tegutsemisel ning tutvustatakse läbiviidud tulekahjuõppust.

- **Evakuatsiooni ja tulekahju korral tegutsemise õppus tuleb läbi viia vähemalt üks kord aastas.**

### 8.2 Iga-aastase evakuatsiooni ja tulekahju korral tegutsemise õppuse tabel

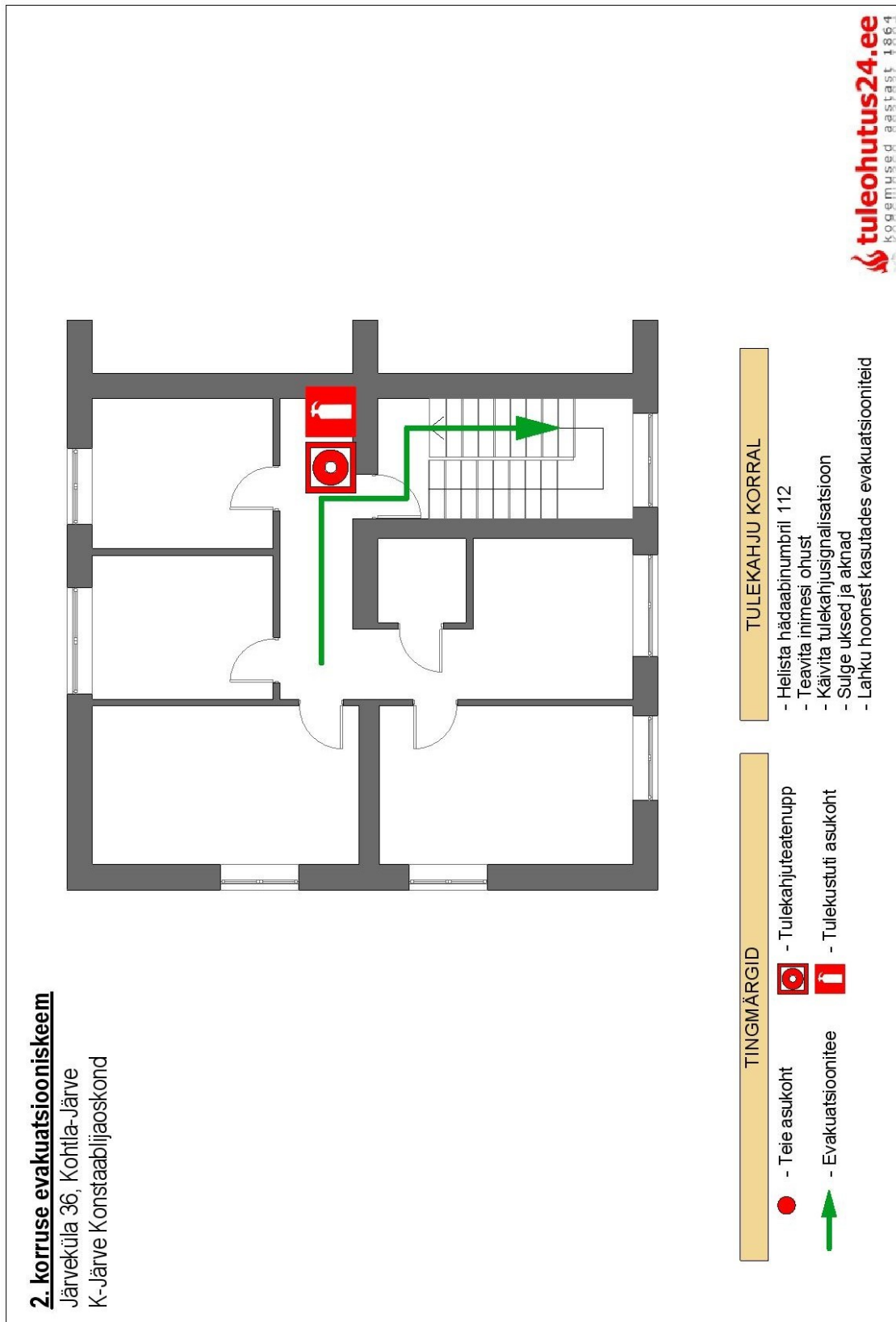
Aasta	Teoreetiline osa	Praktiline osa	Läbiviija

**LISA 1. Evakuatsiooniskeem – 1. korrus**





**LISA 2. Evakuatsiooniskeem – 2. korrus**



**LISA 3. Evakuatsiooniskeem – 3. korrus**

